

Relatório Inicial

**Programa de Segurança Cidadã do Estado do
Espírito Santo**

BR-L1387

(Empréstimo 3279/OC-BR)

RELATORIO INICIAL

INDICE

1.	Apresentação do Programa.....	2
A.	Dados Básicos.....	2
B.	Objetivo do Programa	2
C.	Componentes e Indicadores.....	3
D.	Estrutura Organizacional, Funções e Responsabilidades do Órgão Executor.....	6
E.	Descrição dos Sistemas de Informação do Programa.....	9
F.	Instrumentos de Planejamento, Monitoramento e Avaliação.....	10
2.	Plano de Realização Físico e/ou Operacional do Programa.....	14
A.	Cronograma de Atividades.....	14
B.	Programação Financeira do Programa.....	18
C.	Investimentos Programados.....	19
D.	Plano de Aquisições.....	20

1. APRESENTAÇÃO DO PROGRAMA

A. Dados Básicos

Nº de empréstimo	3279/OC-BR
Nome:	Programa de Segurança Cidadã do Estado do Espírito Santo
Mutuário:	Estado do Espírito Santo (ES)
Organismo Executor:	Secretaria de Estado de Direitos Humanos (SEDH-ES)
Modalidade:	Empréstimo de investimento
Data de aprovação:	17 de setembro de 2014
Data de assinatura do Contrato:	28 de dezembro de 2017
Data de Elegibilidade	Março de 2018 até 28 de junho de 2018
Data da Avaliação Intermediária	
Data da Avaliação Final	
Data do Último Desembolso	
Custo total do Programa (US\$)	70 milhões
Valor Financiado pelo Banco/BID	56 milhões
Valor de Aporte Local (US\$)	14 milhões

B. Objetivo do Programa

1.1 Objetivo de Desenvolvimento: O objetivo geral do Projeto é contribuir para a redução dos elevados índices de crimes violentos (homicídios e roubos) em nove municípios do Estado do Espírito Santo, quais sejam, Cariacica, Serra, Vila Velha, Vitória, Linhares, Cachoeiro de Itapemirim, Pinheiros, Colatina e São Mateus. Os objetivos específicos são: (i) Aumentar a efetividade da Secretaria de Estado de Segurança Pública e Defesa Social (SESP), Polícia Civil (PC), Polícia Militar (PM) e Polícia Técnico Científica (PTC) no controle e investigação de crimes violentos; (ii) incrementar as oportunidades de inclusão social com foco nos jovens de 15 (quinze) a 24 (vinte e quatro) anos em condições de risco à violência; e (iii) reduzir a reincidência da população jovem em conflito com a lei.

1.2 Os indicadores para mensurar os impactos do Programa vinculados com a redução dos índices de crimes violentos em 09 (nove) municípios do Estado do Espírito Santo são:

Indicadores de impacto	Unidades de medida	Fonte/ Meio de verificação
1. Homicídios nos 9 municípios	Taxa anual	SESP
2. Homicídios de afrodescendentes (Pardos e Negros) nos 9 municípios	Taxa anual	SESP
3. Roubos nos 9 municípios	Taxa anual	SESP

C. Componentes e Indicadores

O Projeto está estruturado em 3 (três) componentes: i) melhoria da efetividade policial para a prevenção, controle e investigação do crime; ii) prevenção social da violência para a população jovem; e iii) modernização do processo de ressocialização.

- 1.3 **Componente 1. Melhoria da efetividade policial para a prevenção, controle e investigação do crime (US\$ 28,0 milhões).** O Componente 1 tem por objetivo melhorar a capacidade operacional e institucional das entidades responsáveis pela área de Segurança Pública no Estado do Espírito Santo (SESP, PM, PC E PTC), por meio das seguintes ações: i) modernização dos sistemas e das tecnologias de informação na área da segurança pública para apoio ao planejamento, análise e investigação criminal, gestão integrada para resultados e monitoramento contínuo da política pública de segurança; ii) implantação de 26 (vinte e seis) Núcleos de Polícia Comunitária (bases comunitárias móveis) nos bairros do Ocupação Social e em outros municípios selecionados, incluindo a aquisição de bens e equipamentos; iii) formação e sensibilização de efetivos policiais para administrar e prevenir conflitos e relacionar-se com as comunidades, principalmente com a população jovem; iv) criação e fortalecimento de 26 (vinte e seis) Conselhos Comunitários de Segurança; v) construção do Centro Integrado de Polícia Técnico-Científica do Estado do Espírito Santo, incluindo a aquisição de bens e equipamentos; e vi) verificação do adequado funcionamento dos controles internos e sociais das polícias nas áreas dos projetos e capacitação dos recursos humanos dos órgãos correcionais das instituições de segurança pública.

1.4 Os indicadores para os resultados esperados e intermediários do Componente 1 vinculados com a melhora a efetividade da polícia no âmbito local são:

Indicadores de Resultado	Unidades de medida	Fonte/Meio de verificação
R.1.1. Homicídios de jovens de 15 a 24 anos nos 9 municípios	Taxa anual	SESP
R.1.2. Homicídios de jovens afrodescendentes de 15 a 24 anos nos 9 municípios	Taxa anual	SESP
R.1.3. Investigação de homicídios esclarecidos dentro de um ano e encaminhados ao MP do Estado	Porcentagem	SESP

1.5 **Componente 2. Prevenção social da violência para a população jovem (US\$28,0 milhões).** O Componente 2 tem por objetivo prevenir a atividade delitiva dos jovens e melhorar suas oportunidades de integração social, por meio de: i) estabelecimento de uma rede de serviços de prevenção da violência juvenil, com a construção, aquisição de equipamentos e operação de 26 Centros de Cidadania. Estes Centros de Cidadania serão operados por Organizações da Sociedade Civil e oferecerão serviços de esporte, cultura, recreação, métodos de resolução de conflitos, promoção de uma cultura de paz, formação profissional e socioeducativa; ii) ampliação de equipe do Programa de Valorização da Vida (PROVIVE); iii) aumento da oferta e oportunidades para a formação e integração de jovens com o mercado de trabalho em colaboração com o setor privado e levando em conta o gênero e raça; iv) Contratação de jovens promotores dos Centros de Cidadania; e v) implementação de ações voltadas para o sistema educativo que promovam a permanência dos jovens na escola e a conclusão do ensino fundamental e ensino médio.

1.6 Os indicadores para os resultados esperados e intermediários do componente 2 vinculados com a melhora da reincidência delitiva, com foco nos jovens de 15 a 24 anos de idade em condições de risco a violência são:

Indicadores de Resultado	Unidades de medida	Fonte/ Meio de verificação
R.2.1 Jovens de 15 ou mais anos que cursaram o ciclo médio no ano anterior e abandonaram a escola nos 9 municípios	Taxa	SEDU
R.2.2 Jovens de 15 a 24 anos sem o ciclo básico concluído nos 9 municípios	Taxa	SEDU
R.2.3 Jovens de 15 a 24 anos que trabalham nos 9 municípios	Porcentagem	SEDH

R.2.4 Jovens de 15 a 24 anos afrodescendentes que trabalham nos 9 municípios	Porcentagem	SEDH
R.2.5 Homicídios e Roubos cometidos que tiveram por autoria jovens de 15 a 24 anos nos 9 municípios	Porcentagem	SESP

Indicadores	Unidades de medida	Fonte/Meio de verificação
R.I.2.1 Jovens que completam o ciclo básico através do Programa de aceleração (alfabetização) a partir dos Centros de Cidadania	Porcentagem	SEDH e SEDU
R.I.2.2 Delitos por tráfico de drogas que tiveram por autores jovens de 15 e 24 anos nos 9 municípios	Taxa	SESP

1.7 Componente 3. Modernização do processo de ressocialização (US\$10,6 milhões).

Destina-se a reduzir a reincidência delitiva de jovens por: melhoria da oferta de serviços a adolescentes internados, incluindo: i) modernização do sistema de gestão, monitoramento e avaliação do desempenho dos centros do IASES; ii) modernização das tecnologias de informação na área da socioeducação, incluindo aquisição de bens e equipamentos; iii) implementação de um plano de formação contínua para os servidores do IASES; iv) Construção do Espaço do Servidor nas Regionais Norte e Sul e no Conjunto de Cariacica/ES, com aquisição de bens e equipamentos; v) implementação de um modelo de atendimento adequado às características da transgressão cometida e a capacidade física e cognitiva do jovem, com os seguintes serviços: atividades escolares de aceleração e alfabetização; formação para o trabalho; esporte, cultura, recreação, métodos de resolução de conflitos e promoção de uma cultura de paz; vi) modernização dos equipamentos de segurança socioeducativa a fim de humanizar as revistas, com aquisição de bens e equipamentos; vii) construção de 05 (cinco) quadras poliesportivas a fim de fomentar atividades pedagógicas; viii) construção de uma nova Unidade de Internação Provisória no município de Linhares/ES, com aquisição de bens e equipamentos; ix) reestruturação das Unidades Socioeducativas, com aquisição de bens e equipamentos.

1.8 Os indicadores para os resultados esperados e intermediários do componente 3 vinculados com a redução da reincidência dos adolescentes infratores são:

Indicadores de Resultado	Unidades de medida	Fonte/ Meio de verificação
R.3.1. Jovens egressos no ano anterior que voltaram a ingressar aos centros do IASES para cumprir uma nova medida	Taxa anual	IASES

Indicadores	Unidades de medida	Fonte/ Meio de verificação
R.I.3.1 Jovens que cumpriram medida socioeducativa no IASES no ano anterior e que completaram o ciclo básico de educação	Porcentagem	IASES
R.I.3.2 Jovens que cumpriram medida socioeducativa no IASES no ano anterior que estão trabalhando	Porcentagem	IASES
R.I.3.3 Adolescentes em medida de internação e semiliberdade com PIA desenhados e implementados conforme ao SINASE	Porcentagem	IASES

- 1.9 O Projeto também financiará atividades de gestão e administração, no valor de (US\$3,4 milhões) incluindo: (i) contratação da Coordenação Geral do Projeto, Coordenação Administrativa e Financeira e Coordenação de Aquisições; (ii) consultoria de apoio aos especialistas da Unidade de Gestão do Projeto; (iii) seminários de melhores práticas de gestão; (iv) implantação de sistema de monitoramento e avaliação; e (v) elaboração de estratégia de comunicação e divulgação.

D. Estrutura Organizacional, Funções e Responsabilidades do Órgão Executor

- 1.10 **O Órgão Executor** do Programa é o Mutuário, que atua por intermédio da Secretaria de Estado de Direitos Humanos (SEDH), entidade que desde 2016 tem assumido as funções e responsabilidades da extinta Secretaria de Estado de Assuntos Extraordinários (SEAE). A execução administrativa e financeira do Projeto, está a cargo da SEDH que criará uma Unidade de Gestão de Projetos (UGP) responsável por coordenar o funcionamento geral do Programa e articulação com o Banco. A Secretaria de Segurança Pública e Defesa Social (SESP), em conjunto com a Polícia Militar (PM, Polícia Civil (PC) e Perícia Técnico-Científica (PTC), serão responsáveis pela execução técnica do Componente 1, e participará das definições e da gestão dos processos de aquisições e contratações de obras, bens e serviços previstos neste componente. A Secretaria de Estado de Direitos Humanos

(SEDH), é responsável pela execução técnica do Componente 2, e participará das definições e da gestão dos processos de aquisições e contratações de obras, bens e serviços neste componente. O IASES, é responsável pela execução técnica do Componente 3 e participará das definições e da gestão dos processos de aquisições e contratações das obras, bens e serviços previstos neste componente.

1.11 Unidade de Gestão do Projeto - A UGP será constituída por ato normativo próprio e estará integrada por uma equipe multidisciplinar, sob a coordenação da SEDH. A UGP será responsável junto ao Banco pela preparação, gestão e acompanhamento das ações do Projeto. Além disso, será estabelecida no âmbito da estrutura administrativa da SEDH uma Comissão Especial de Licitação (CEL) para o Projeto, de caráter temporário durante a execução do mesmo, tendo como objetivo efetivar as aquisições do Projeto, em consonância com a legislação vigente e as normas do BID. A estrutura básica de cargos da UGP compõe-se de:

- i. **Coordenador Geral**, responsável pela coordenação, implantação, acompanhamento e avaliação das ações do Projeto, cumprindo e fazendo cumprir as exigências do Contrato de Empréstimo e as normas e padrões estabelecidos neste Manual, assegurando a correta aplicação dos recursos e promovendo a articulação da UGP com os demais órgãos participantes do arranjo institucional;
- ii. **Gerência de Melhoria de Efetividade Policial para Controle e Investigação**, auxiliar a Coordenação Geral no item 2.2 do Componente 1, analisando a evolução do Projeto, das metas, e dos indicadores conforme previsto no Plano de Ações e Investimento;
- iii. **Gerência de Prevenção Social de Violência para a População Jovem**, auxiliar a Coordenação Geral no item 2.2 do Componente 2, analisando a evolução do Projeto, das metas, e dos indicadores conforme previsto no Plano de Ações e Investimento;
- iv. **Gerência de Modernização do Processo de Ressocialização**, auxiliar a Coordenação Geral no item 2.2 do Componente 3, analisando a evolução do

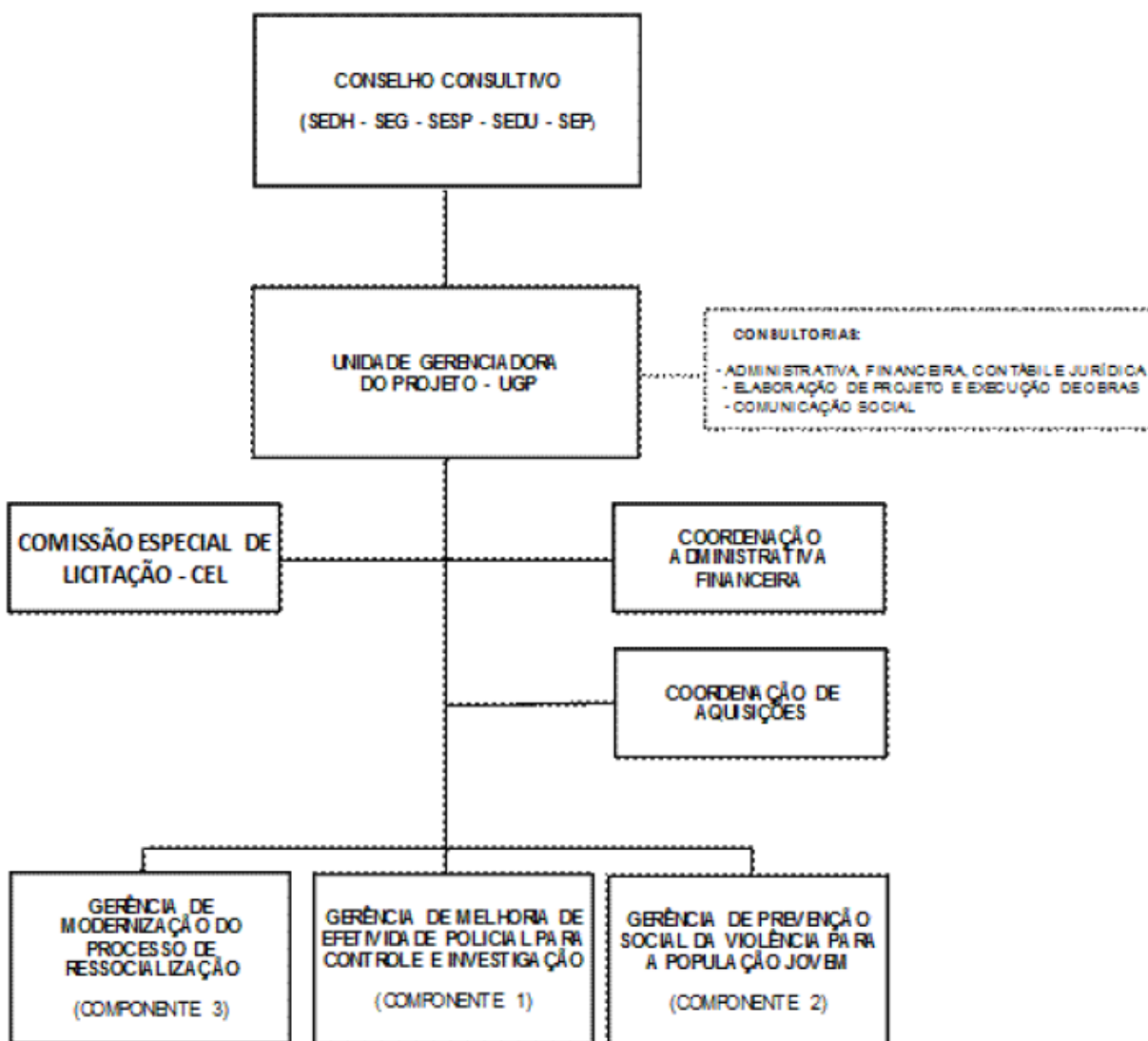
Projeto, das metas, e dos indicadores conforme previsto no Plano de Ações e Investimento;

- v. **Coordenação de Administração e Gestão Financeira**, assessorar a Coordenação Geral nos assuntos administrativos e financeiros no âmbito do Projeto, sendo responsável pela elaboração da programação e execução orçamentária e financeira, registro das operações, divulgação de relatórios e demonstrativos financeiros e para atuação na gestão administrativa do Projeto bem como assinar os documentos financeiros, juntamente com a Coordenação Geral;
- vi. **Coordenação de Aquisições**, assessorar a Coordenação Geral nos assuntos relativos às aquisições, contratos e convênios no âmbito do Projeto, coordenando a execução das ações relacionadas com os processos de aquisição de bens e serviços e de obras de forma a buscar o alcance das metas, garantindo a observância dos padrões e normas estabelecidas no contrato de empréstimo e na legislação vigente;

1.12 A UGP contará com o assessoramento de empresas especializadas, nas seguintes áreas de atuação:

- i. elaboração de estudos e projetos de engenharia, supervisão de obras e acompanhamento técnico;
- ii. acompanhamento administrativo, financeiro, contábil e jurídico;
- iii. assessoramento de comunicação e marketing;
- iv. assessoramento na área social.

1.13 O modelo de gestão e execução do Projeto é constituído de três instâncias complementares: (i) Nível Estratégico; (ii) Nível de Coordenação, Gestão e Execução; e (iii) Nível de Apoio e Acompanhamento à Execução Técnica e Administrativa, conforme mostra o organograma a seguir:



1.14 O Manual Operacional do Projeto (MOP) adjunto ao presente relatório contém os detalhes relativos ao mecanismo de execução do Projeto e os mecanismos de coordenação interinstitucional com as definições das funções e responsabilidades.

E. Descrição dos Sistemas de Informação do Programa

1.15 O OE manterá sistemas de informação adequados e confiáveis sobre a gestão do Projeto em todos seus aspectos, inclusive administrativos e financeiros, de forma que facilite o

monitoramento da execução do Projeto e o cumprimento de todas as ações procedimentais, assim como a obtenção de relatórios de gestão.

F. Instrumentos de Planejamento, Monitoramento e Avaliação

1.16 O OE desenvolverá as atividades do Projeto com o auxílio de vários instrumentos de planejamento, monitoramento e avaliação, os quais sempre deverá consultar, atualizar e apresentar ao Banco, na forma e periodicidade estabelecidas neste MOP. Seguem descritos os principais instrumentos:

- i. Plano de Execução do Projeto (PEP)** – Este instrumento abrangente estabelece todos os investimentos programados para a duração do Projeto, discriminando seus custos por Componente, produto, atividade, tipo e fonte de recursos. Inclui, ainda, o cronograma financeiro e físico de disponibilização de cada produto e o orçamento global. O PEP servirá de base para os demais instrumentos de planejamento e não precisará ser modificado ao longo da execução do Projeto, no entanto, o Plano Operacional Anual e o Plano de Aquisições nele contidos, sim, deverão ser atualizados pelo OE, conforme previsto no MOP.
- ii. Plano Operacional Anual (POA)** – O POA estabelece os investimentos que serão realizados durante o período de um ano de execução do Projeto. Deve incluir, no mínimo: um cronograma mensal de todas as atividades que deverão ser executadas para a obtenção dos produtos que serão entregues no período, discriminando-as por Componente e com seus respectivos custos identificados; metas físicas para o período e seus indicadores; a programação financeira de compromissos, gastos acumulados e pagamentos; orçamento detalhado do período; e, a partir do segundo POA, um quadro comparativo de valores orçados e executados, ao nível de produto. O POA será atualizado anualmente, acompanhado do Plano de Aquisições. O POA será encaminhado anualmente ao Banco até 30 de novembro, contemplando o período seguinte.
- iii. Plano de Aquisições (PA)** – Este instrumento, que é parte integrante do POA, relata todas as aquisições e contratações que serão executadas num período de 18 meses, discriminando-as por tipo (obras, bens, consultoria, capacitação, entre

outros), e especificando também os métodos utilizados para as aquisições, as fontes de recursos, e os procedimentos aplicados pelo Banco para a revisão (*ex-ante* ou *ex-post*). O PA será atualizado anualmente, junto ao POA.

- iv. **Matriz de Resultados (MR)** – Este instrumento descreve todos os impactos, resultados (intermediários e finais) e produtos do Projeto. Para cada produto, indicadores, metas e fontes de verificação, permitindo, assim, que se monitore e avalie o desempenho do Projeto.
- v. **Plano de Monitoramento e Avaliação (PMA)** – Este documento de planejamento define todos os parâmetros do monitoramento e avaliação do Projeto, desde a metodologia que será usada até os instrumentos, o orçamento e os responsáveis pelas atividades específicas, como a elaboração de relatórios e as visitas de inspeção.
- vi. **Matriz de Gestão de Riscos do Projeto (MGR)** – A MGR é um instrumento de supervisão do Projeto. Classifica os riscos identificados para a execução num período determinado (normalmente anual), e define as medidas de mitigação para cada um deles, estabelecendo ações e os recursos que deverão ser executados para a sua implementação, bem como os indicadores de monitoramento dos riscos. A MGR será atualizada a partir de Seminários de Gestão de Riscos, nos quais participarão os atores chaves do Projeto e o Banco. Os instrumentos de monitoramento que o OE apresentará ao Banco deverão sempre contemplar como se vêm implementando as medidas mitigadoras.
- vii. **Progresso de Monitoramento do Relatório (PMR)** – Este é o principal mecanismo para o monitoramento do desempenho do Projeto. A partir das estimativas temporais de gastos e de cumprimento de metas físicas estabelecidas no planejamento, o PMR alerta o OE e o Banco no caso de atrasos ou outras dificuldades de execução, e assim indica a eventual necessidade de se fazer ajustes. O OE deverá cumprir todos os compromissos de encaminhar informações ao Banco, para que o PMR possa sempre refletir a situação real da execução do Projeto. O PMR deverá ser acompanhado de uma breve descrição dos avanços obtidos no semestre em questão, e as medidas serem tomadas em caso da existência de desvios na implementação de produtos e metas estabelecidos no

POA para o período. O OE deverá apresentar o PMR dentro de 60 (sessenta) dias seguinte ao término de cada semestre.

- viii. Termos de Referência (TDR)** – Estes são o detalhamento dos objetivos, atividades e custos básicos de cada consultoria dentro do Projeto.
- ix. Especificações Técnica (ET)** – As Especificações Técnicas detalham tudo que se refere a um bem a ser adquirido dentro do Projeto.
- x. Projeto Básico (PB)** – É obrigatório em processos de licitação de obras e serviços, devem ser fundamentados em estudos técnicos atualizados e conter descrição pormenorizada do objeto, custos, pagamento e fiscalização do contrato.

1.17 Os principais instrumentos usados para o planejamento do Projeto serão: i) o Plano de Execução do Projeto (PEP); ii) o Plano Operacional Anual (POA); iii) o Plano de Aquisições (PA); e iv) a Matriz de Gestão de Riscos (MGR).

1.18 Durante a execução do Projeto, o OE atualizará o POA anualmente antes do dia 30 de novembro de cada ano. O POA será acompanhado de um relatório síntese que identifique os produtos já entregues e que contenha uma apreciação dos resultados preliminares já obtidos, conforme os indicadores da MR. Também será acompanhado por uma valoração sobre a eficácia das medidas de mitigação de riscos e por uma lista identificando os possíveis riscos para a execução do Projeto no próximo período. Incluirá também informações sobre a disponibilidade e as restrições orçamentárias do Projeto, indicando os recursos previstos para o Projeto no orçamento estadual, tanto os do aporte local quanto os do financiamento. A elaboração dos POA levará em conta as lições aprendidas durante a execução do Projeto, e as lições serão registradas em seu histórico.

1.19 Para o monitoramento das atividades e produtos do programa o OE através da UGP fará uso dos instrumentos descritos no parágrafo 1.15, sendo a (i) a Matriz de Resultados (MR); (ii) o Plano de Implementação do Projeto (PEP); (iii) o Plano de Monitoramento e Avaliação (PME); (iv) o orçamento detalhado; (v) a Matriz de Gestão de Risco; (vi) o Plano de Desembolso do Projeto; (vii) o Relatório de Monitoramento de Progresso (PMR); e (viii) Relatório de Término de Projeto (PCR). Caberá ao OE, ainda, proporcionar os

meios e as condições necessárias às inspeções, visitas e auditorias a serem realizadas por representantes do BID no local de trabalho do OE, mantendo toda a documentação relativa ao Programa arquivada, à disposição dos inspetores e auditores.

1.20 **Relatórios e Demonstrações financeiras.** Serão mantidos registros, permitidas inspeções e apresentados relatórios e demonstrações financeiras, de acordo com as disposições estabelecidas nas Normas Gerais.

1.21 O Programa prevê a realização de quatro tipos de avaliações: i) **Avaliação dos impactos Esperados** do Programa com a redução dos índices de crimes violentos; ii) **Avaliação de Resultados** da efetividade da polícia comunitária; iii) **avaliação intermediária**, após dois anos e meio da entrada em vigor do Contrato de Empréstimo ou quando se tenha gasto 50% do montante do empréstimo, o que ocorrer primeiro, **e ao final do Programa**, quando o período de desembolso original ocorrer 90 (noventa) dias antes da data prevista para o ultimo desembolso, ou quando tiver gasto 95% do montante do empréstimo, o que ocorrer primeiro (estas avaliações serão independentes, realizadas segundo os Termos de Referência acordados com o Banco, e financiadas com recursos do Programa); iv) **avaliação econômica ex post** do Programa utilizando a mesma metodologia empregada na avaliação *ex ante* (custo-benefício). Além disso, o Banco irá realizar pelo menos, um ano após a conclusão do período de desembolsos, uma avaliação de impacto.

1.22 **Relatório de Conclusão do Programa.** O Banco irá desenvolver um Relatório de Conclusão do Projeto (RCP). Este relatório será iniciado quando o Projeto alcançar 95% de seus desembolsos e deverá ser apresentado nos seguintes 180 dias, e será baseado em relatórios de progresso semestrais e no Marco de Resultados, nas Demonstrações Financeiras Auditadas (EFAs), nos relatórios das avaliações intermediária e final, e nos resultados dos eventos e seminários de avaliação e pesquisas contemplados.

1.23 O orçamento global previsto para o monitoramento segue na Tabela abaixo:

Atividade	Responsável	2018	2019	2020	2021	2022	BID
Monitoramento							
Consultorias para o monitoramento	Órgão Executor	60.000	60.000	60.000	60.000	60.000	300.000
Diárias e passagem para supervisão	Órgão Executor	5.400	5.400	5.400	5.400	5.400	27.000
Implantação do sistema de monitoramento físico e financeiro	Órgão Executor	20.000	330.000				350.000
Eventos e seminários de avaliação e disseminação de melhores práticas (4 por ano)	Órgão Executor	20.000	20.000	20.000	20.000	20.000	100.000
<i>Total Monitoramento</i>		105.400	415.400	85.400	85.400	85.400	777.000

2. Plano de Realização Físico e/ou Operacional do Programa

A. Cronograma de Atividades

2.1 O cronograma de atividades dos componentes estão indicadas no quadro abaixo. O mesmo informa o início, termino e duração das atividades de cada componente e seus respectivos subcomponentes.

Início do Projeto:																							
COMPONENTE / SUBCOMPONENTE	Data início	Duração (meses)	Data Término	2018				2019				2020				2021				2022			
				1	2	3	4	1	2	3	4	1	2	3	4	1	2	3	4	1	2	3	4
COMPONENTE 1: Melhoria da efetividade policial para a prevenção, controle e investigação do crime																							
Elaboração de Projeto Executivo e Estudos para Obra do Centro Integrado de Polícia Técnico Científica																							
Certificação e controle interno e externo das policias - UNODC																							
Desenvolvimento do novo módulo da Delegacia Online (DEO)																							
Implementação do observatório da violência																							
Aquisição de 60 Bases Moveis Comunitarias equipadas																							
Aquisição de 05 Microonibus																							
Aquisição de 03 Onibus																							
Aquisição de 33 Bases Moveis Comunitarias equipadas																							
Aquisição de 05 Microonibus																							
Aquisição de 02 Onibus																							
Contratação de Desenvolvimento novos modulos para o DEON, incluindo modulo de Capacitação do policiamento																							
Aquisição Software de BI para GEAC-SESP																							
Aquisição de 02 Veiculos para o DEON																							
Contratação de Serviços de manutenção da infraestrutura da rede elétrica e de dados das Delegacias de Polícia																							
Contratação de identificação Biométrica e Facial																							
Contratação Logística eventos dos Conselhos Comuniários de Segurança																							
Aquisição de Software de BI para estatística e análise criminal																							
Capacitação para operação do DEON																							
Construção do Centro de Perícia Técnico-Científica de ES																							
Construção - ampliação da Academia de Polícia Militar																							

Início do Projeto:				2018				2019				2020				2021				2022			
COMPONENTE / SUBCOMPONENTE	Data início	Duração (meses)	Data Término	2018				2019				2020				2021				2022			
				1	2	3	4	1	2	3	4	1	2	3	4	1	2	3	4	1	2	3	4
COMPONENTE 2: Prevenção social da violência para a população jovem																							
Elaboração dos projetos executivos para os Centros de Cidadania																							
Contratação de Entidades para os Centros de Cidadania																							
Plano de acompanhamento dos jovens dependentes de álcool e drogas - Programa Valorização da Vida																							
Implantação de solução de mensageria sobre frequência e desempenho dos alunos																							
Equipamentos para os Centros de Cidadania																							
Materiais de divulgação e promocional do programa																							
Aquisição de veículo para transporte																							
Qualificação profissional dos jovens dos Bairros do Ocupação Social																							
Bolsas para os jovens																							

B. Programação Financeira do Programa

2.2 Orçamento e financiamento do Programa. O custo total do Programa é estimado em um equivalente a US\$ 70.000.000,00 (setenta milhões de dólares); dos quais US\$ 56.000.000,00 (cinquenta e seis milhões de dólares) serão financiados pelo Banco e US\$ 14.000.000,00 (quatorze milhões de dólares) serão financiados com aporte local, conforme Contrato de Empréstimo. Os recursos previstos de financiamento e de aporte local cobrirão todos os custos inerentes ao Projeto, cuja distribuição por fonte de financiamento e categoria de investimento se indica no quadro seguinte:

Custo e financiamento **(em US\$ milhões)**

COMPONENTE	BID	LOCAL	TOTAL	%
1. Melhoria da efetividade policial para a prevenção, controle e investigação do crime	20,6	7,4	28,0	40,0
2. Prevenção social da violência para a população jovem	25,0	3,0	28,0	40,0
3. Modernização do processo de ressocialização	7,0	3,6	10,6	15,1
Administração, monitoramento e avaliação do Projeto	3,4	-	3,4	4,9
TOTAL	56,0	14,0	70,0	100

C. Investimentos Programados

2.3 O Programa prevê um investimento total de US\$ 70.000.000,00 (setenta milhões de dólares), sendo US\$ 56.000.000,00 (cinquenta e seis milhões de dólares) serão financiados pelo Banco. O montante será distribuído durante cinco anos a partir de 2018, A distribuição dos recursos por componente e período é apresentada no quadro abaixo:

INVESTIMENTOS PROGRAMADOS 2018

COMPONENTES E PRODUTOS	ANO 1		
	BID	LOCAL	TOTAL
CUSTOS TOTAIS (DIRETOS+ADM)			
CUSTOS DIRETOS			
COMPONENTE 1			
COMPONENTE 2			
COMPONENTE 3			
ADMINISTRAÇÃO			
GESTÃO DO PROJETO			

D. Plano de Aquisições (Obras, Bens e Consultoria)

PLANO DE AQUISIÇÕES (PA)

Versão: Missão de Arranque - 09/03/2018

id.	Comp.	DESCRIÇÃO DO CONTRATO AÇÃO PROPOSTA	CUSTO ESTIMADO R\$	CUSTO ESTIMADO US\$	FONTE		MÉTODO	REVISÃO	DATAS ESTIMADAS	
					BID	Local			Publicação do Edital	Termo do Contrato
1. SERVIÇOS DE CONSULTORIA										
1	1	Elaboração de Projeto Executivo e Estudos para Obra do Centro Integrado de Polícia Técnico Científica	2.086.956,52	652.173,91	100%	0%	SBQC	Ex-ante	ago-18	nov-18
2	1	Certificação e controle interno e externo das policias - UNODC	800.000,00	250.000,00	100%	0%	CD	Ex-ante	ago-18	nov-18
3	1	Desenvolvimento do novo módulo da Delegacia Online (DEO)	7.970.000,00	2.490.625,00	100%	0%	SBQC	Ex-post	ago-18	dez-18
4	1	Implementação do observatório da violência	400.000,00	125.000,00	100%	0%	SQC	Ex-ante	jun-18	ago-18
5	2	Elaboração dos projetos executivos para os Centros de Cidadania	320.000,00	100.000,00	100%	0%	SQC	Ex-post	jun-18	ago-18
6	2	Contratação de Entidades para os Centros de Cidadania	640.000,00	200.000,00	100%	0%	SBQC	Ex-ante	jun-18	ago-18
7	2	Plano de acompanhamento dos jovens dependentes de álcool e drogas - Programa Valorização da Vida	160.000,00	50.000,00	100%	0%	SQC	Ex-post	jul-18	set-18
8	3	Implantação da Justiça restaurativa no IASES	128.128,00	40.040,00	100%	0%	SQC	Ex-ante	mai-18	jul-18
9	3	Elaboração de proposta curricular	15.000,00	4.687,50	100%	0%	CI	Ex-post	fev-19	abr-19
10	3	Elaboração dos projetos executivos para Construção Espaço para os Servidores	84.000,00	26.250,00	100%	0%	CI	Ex-post	jan-19	mar-19
11	3	Elaboração dos projetos executivos para Montanha da Esperança e Linhares	640.000,00	200.000,00	100%	0%	SQC	Ex-post	nov-19	jan-20
12	3	Fiscalização das obras do IASES	640.000,00	200.000,00	100%	0%	SQC	Ex-post	mar-19	jun-19
13	2	Implantação de solução de mensageria sobre frequência e desempenho dos alunos	160.000,00	50.000,00	100%	0%	SQC	Ex-post	jul-18	set-18
TOTAL 1			14.044.085	4.388.776						
2. AQUISIÇÃO DE BENS E SERVIÇOS (Q NÃO DE CONSULTORIA)										
1	1	Aquisição de 60 Bases Moveis Comunitarias equipadas	15.000.000,00	4.687.500,00	100%	0%	PE / ATA	Sistema Nacional	mai-18	ago-18
2	1	Aquisição de 05 Microonibus	2.500.000,00	781.250,00	100%	0%	PE / ATA	Sistema Nacional	mai-18	ago-18
3	1	Aquisição de 03 Onibus	2.000.000,00	625.000,00	100%	0%	PE / ATA	Sistema Nacional	mai-18	ago-18
4	1	Aquisição de 33 Bases Moveis Comunitarias equipadas	8.250.000,00	2.578.125,00	100%	0%	PE / ATA	Sistema Nacional	mai-19	ago-19
5	1	Aquisição de 05 Microonibus	2.500.000,00	781.250,00	100%	0%	PE / ATA	Sistema Nacional	mai-19	ago-19
6	1	Aquisição de 02 Onibus	1.500.000,00	468.750,00	100%	0%	PE / ATA	Sistema Nacional	mai-19	ago-19
7	1	Contratação de Desenvolvimento novos modulos para o DEON, incluindo modulo de Capacitação do policiamento comunitario	7.970.000,00	2.490.625,00	100%	0%	PE / ATA	Sistema Nacional	mai-18	ago-18
8	1	Aquisição Softw are de BI para GEAC-SESP	2.084.188,80	651.309,00	100%	0%	PE / ATA	Sistema Nacional	ago-18	nov-18
9	1	Aquisição de 02 Veiculos para o DEON	100.000,00	31.250,00	100%	0%	PE / ATA	Sistema Nacional	ago-18	nov-18
10	1	Contratação de Serviços de manutenção da infraestrutura da rede elétrica e de dados das Delegacias de Polícia	300.000,00	93.750,00	100%	0%	PE / ATA	Sistema Nacional	jun-19	set-19
11	1	Contratação de identificação Biometrica e Facial	600.000,00	187.500,00	100%	0%	PE / ATA	Sistema Nacional	jun-19	set-19
12	1	Contratação Logística eventos dos Conselhos Comunitários de Segurança	451.776,00	141.180,00	100%	0%	CP	Ex-post	ago-18	fev-22
13	1	Aquisição de Softw are de BI para estatística e análise criminal	2.084.188,00	651.308,75	100%	0%	PE / ATA	Sistema Nacional	ago-18	nov-18
14	2	Equipamentos para os Centros de Cidadania	1.075.200,00	336.000,00	100%	0%	CP	Ex-post	out-18	dez-18
15	2	Materiais de divulgação e promocional do programa	339.200,00	106.000,00	0%	100%	PE / ATA	Sistema Nacional	ago-18	dez-18
16	2	Aquisição de veiculo para transporte	480.000,00	150.000,00	0%	100%	PE / ATA	Sistema Nacional	jun-18	set-18
17	3	Aquisição de Materiais pedagogicos	771.472,00	241.085,00	100%	0%	PE / ATA	Sistema Nacional	jun-18	set-18
18	3	Aquisição de Materiais esportivos e laser	133.705,00	41.782,81	100%	0%	CP	Ex-post	jun-18	set-18
19	3	Reestruturação da Rede elétrica do Conjunto de Cariacica	495.144,00	154.732,50	100%	0%	CP	Ex-post	jan-19	mar-19
20	3	Aquisição de Geradores	798.000,00	249.375,00	100%	0%	PE / ATA	Sistema Nacional	nov-18	jan-19
21	3	Aquisição de eletrodomesticos	1.269.000,00	396.562,50	100%	0%	PE / ATA	Sistema Nacional	nov-18	jan-19
22	3	Aquisição de Cilindros de extintores	236.000,00	73.750,00	100%	0%	CP	Ex-post	nov-18	jan-19
23	3	Aquisição de 03 veiculos	292.500,00	91.406,25	0%	100%	CP	Ex-post	set-19	nov-19
24	3	Aquisição de equipamentos de TI	1.132.775,00	353.992,19	100%	0%	PE / ATA	Sistema Nacional	nov-18	jan-19
25	3	Aquisição de material de cama e banho	636.000,00	198.750,00	100%	0%	PE / ATA	Sistema Nacional	nov-18	jan-19
26	3	Aquisição de mesas e cadeiras	84.000,00	26.250,00	100%	0%	CP	Ex-post	nov-18	jan-19
27	3	Aquisição de material de segurança - Revista Humanizada	6.152.947,00	1.922.795,94	100%	0%	PE / ATA	Sistema Nacional	fev-19	mai-19

3. CAPACITAÇÃO										
1	1	Capacitação para operação do DEON	55.120,00	17.225,00	0%	100%	Sistema Nacional	Sistema Nacional	jun-18	dez-18
2	2	Qualificação profissional dos jovens dos Bairros do Ocupação Social	1.280.000,00	400.000,00	0%	100%	Sistema Nacional	Sistema Nacional	mai-18	ago-18
3	2	Bolsas para os jovens	1.152.000,00	360.000,00	100%	0%	Sistema Nacional	Sistema Nacional	jul-18	set-18
4	3	Promoção de cursos Profissionalizantes e Atividades Pedagógicas (Aquisição de material para os cursos)	902.385,00	281.995,31	100%	0%	CP	Ex-post	jun-18	set-18
5	3	Capacitação servidores IASES	2.263.722,00	707.413,13	0%	100%	Legislação Local	Ex-post	jan-20	mar-22
6	3	Participação de seminários, congressos e visitas técnicas sobre boas praticas em socioeducação	640.000,00	200.000,00	100%	0%	Sistema Nacional	Sistema Nacional	jun-18	mai-22
TOTAL 3			6.293.227	1.966.633						
4. OBRAS										
1	1	Construção do Centro de Perícia Técnico-Científica de ES	34.554.000,00	10.798.000,00	100%	0%	LPN	Ex-ante	jul-19	out-19
2	1	Construção - ampliação da Academia de Polícia Militar	2.000.000,00	625.000,00	100%	0%	CP	Ex-ante	jun-18	set-18
4	3	Melhoramento de infraestrutura de 05 espaços para capacitação policial	5.250.000,00	1.640.625,00	100%	0%	LPN	Ex-ante	jan-19	Abr-19
5	3	Reforma para troca da cobertura das Unidades Socioeducativas	566.447,00	177.014,69	100%	0%	CP	Ex-post	jun-18	set-18
6	3	Construção Espaço para os Servidores	1.881.000,00	587.812,50	100%	0%	CP	Ex-post	jan-20	mar-20
7	3	Pavimentação dos Espaços externos das Regionais Norte e Sul	1.388.104,00	433.782,50	100%	0%	CP	Ex-post	jan-19	mar-19
8	3	Reforma Montanha da Esperança	10.395.783,00	3.248.682,19	100%	0%	LPN	Ex-post	jan-21	abr-21
9	3	Unidade de Linhares	3.400.000,00	1.062.500,00	100%	0%	LPN	Ex-post	jan-20	abr-20
TOTAL 4			59.435.334	18.573.417						
TOTAL GERAL			139.008.741	43.440.107						

Métodos de Aquisição: (a) **BID:** Licitação Pública Internacional; **LPN:** Licitação Pública Nacional; **CP:** Comparação de Preços; **CD:** Contratação Direta; **SBQC:** Seleção Baseada na Qualidade e Custo; **SQC:** Seleção Baseada nas Qualificações do Consultor; **SBMC:** Seleção Baseada no Menor Custo; **SBOF:** Seleção Baseada em Orçamento Fixo; **SBQ:** Seleção Baseada na Qualidade; **CD:** Contratação Direta; **CI:** Consultor Individual. **CV:** Convênio (b) **Lei 8.666:** C: Convite; **IP:** Tomada de Preço; **CPN:** Concorrência Pública Nacional; **PE:** Pregão Eletrônico; **ARP:** Ata de Registro de Preços, **PP:** Pregão Presencial, **CD:** Contratação Direta

Revisões BID: EXA = Ex-ante e EXP = Ex-post

Status: Pendente (P); Em Processo (EP); Adjudicado (A); Cancelado (C)

Alterações: Indicar em vermelho as alterações feitas nas aquisições já constantes do PA

Inclusões: Indicar em azul as aquisições agora incluídas no PA

Cancelamentos: indicar em verde os cancelamentos das aquisições constantes do PA